



ITALIA

Modello Validatore Scontrino
Colonna Validatore Scontrino



Modello Validatore
Scontrino



Colonna Validatore
Scontrino



Gentile cliente,
la ringraziamo per la fiducia accordataci con l'acquisto di un nostro prodotto.
Se Lei avrà la costanza di seguire attentamente le indicazioni contenute nel presente manuale, siamo certi che potrà apprezzarne nel tempo e con soddisfazione la qualità.
La preghiamo di leggere attentamente le indicazioni contenute nel manuale che riguardano l'uso corretto del nostro prodotto, in conformità alle prescrizioni essenziali di sicurezza.

SIMBOLOGIA



ATTENZIONE!



AVVERTENZE IMPORTANTI



LEGGERE attentamente questo manuale prima della messa in funzione.

Oggetto: Dichiarazione di conformità

Si dichiara che l'apparecchiatura di nostra produzione modello/colonna Validatore Scontrino è conforme alla normativa CEI come dichiarato da apposita marcatura CE.

firmato

Giordano ing. Gaetano



1) AVVERTENZE



- *La conoscenza delle informazioni e delle prescrizioni contenute nel presente manuale è essenziale per un corretto uso del prodotto.*
- *Verificare al momento del ricevimento che la confezione ed il prodotto stesso non abbiano subito danni durante il trasporto.*
- *Questo prodotto è atto al funzionamento con temperature di esercizio comprese tra 0 e 55° C.*
- *Porre attenzione alle connessioni elettriche.*
- *I guasti causati dal mancato rispetto di tutte le avvertenze riportate in questa pubblicazione, non sono coperte da garanzia.*

1.1) Stesura manuale

Il presente manuale fornisce tutte le informazioni necessarie all'installazione, all'utilizzo ed il funzionamento dell'apparecchiatura **modello/colonna Validatore Scontrino** nonché un'introduzione tecnica alle parti costituenti del prodotto per una corretta manutenzione dello stessi. Tuttavia, la *Gisa S.n.c.* non si assume alcuna responsabilità derivante dall'utilizzo di questo manuale. Lo stesso dicasi per ogni persona o società coinvolta nella creazione e nella produzione del manuale stesso.

Salvo diversa specificazione, ogni riferimento a società, nomi, dati ed indirizzi utilizzati negli esempi è puramente casuale ed ha il solo scopo di illustrare l'utilizzo del prodotto.

Le informazioni contenute nel presente manuale sono soggette a modifiche senza preavviso e non rappresentano un impegno da parte di *Gisa S.n.c.*

Si fa esplicito divieto di riprodurre qualsiasi parte di questo documento, in qualsiasi forma, senza l'esplicito permesso di *Gisa S.n.c.*

2) NOTE GENERALI



2.1) Controlli al ricevimento della spedizione

All'atto del ricevimento del prodotto occorre controllare che lo stesso non abbia subito danni durante il trasporto. Nel caso si dovessero notare danni di qualsiasi natura si faccia immediatamente reclamo al trasportatore.

Alla fine del trasporto l'imballo deve risultare integro, vale a dire non deve:

- presentare ammaccature, segni di urti, deformazioni o rotture dell'involucro contenitore;
- presentare zone bagnate o segni che possano portare a supporre che l'involucro sia stato esposto alla pioggia, al gelo o al calore;
- presentare segni di manomissione.

Verificare che il contenuto della confezione corrisponda all'ordine.

3) DESCRIZIONE TECNICA GENERALE



3.1) Caratteristiche tecniche

3.1.1) Modello Validatore Scontrino

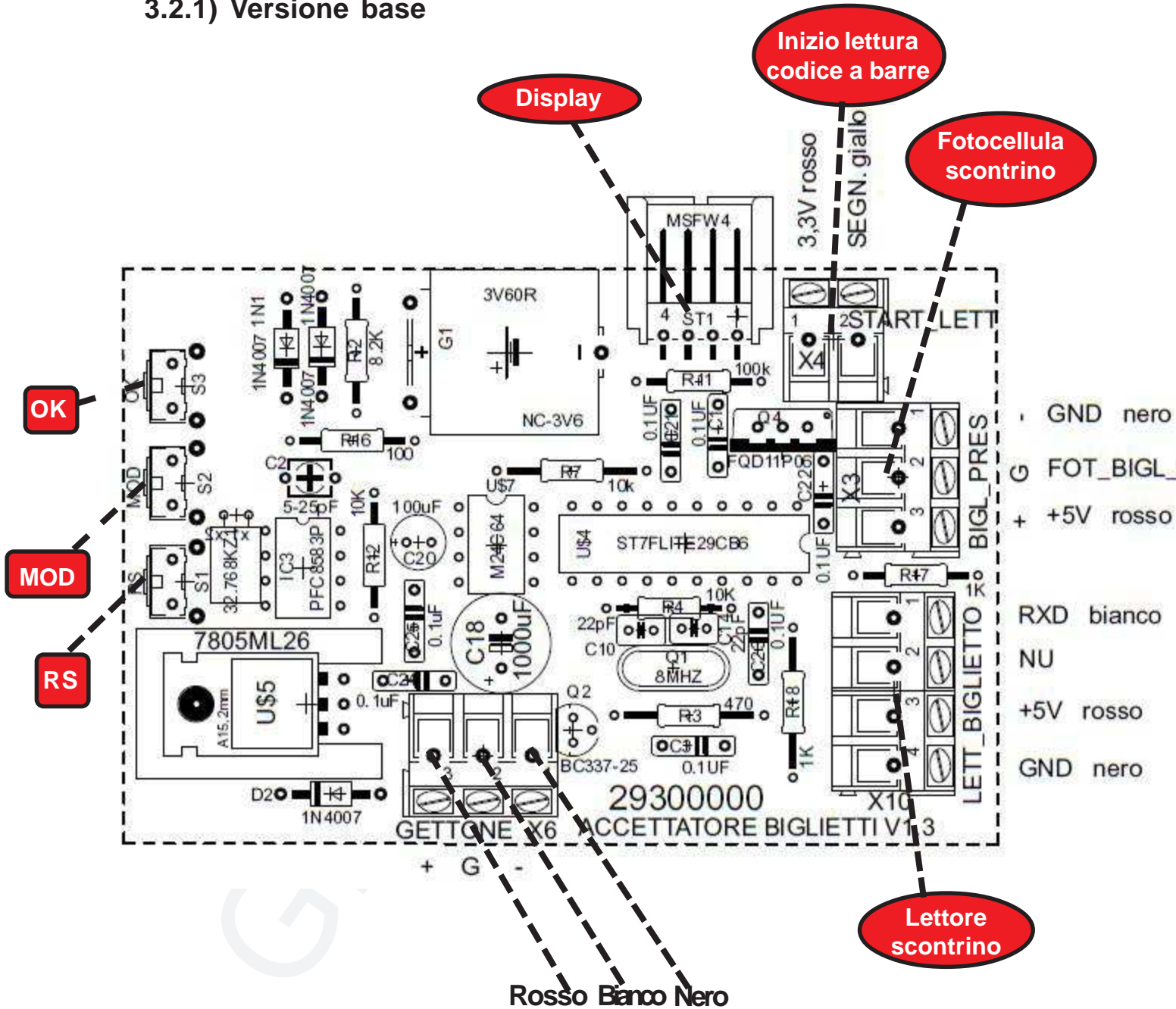
Dimensioni	Altezza 225mm, Base 150mm x 73 mm
Spessore delle pareti	5 mm
Peso	1,4 Kg circa
Alimentazione	12 Vac \pm 5%

3.1.2) Colonna Validatore Scontrino

Dimensioni colonna	930x133x133 mm
Dimensioni base	170x170x10 mm
Spessore delle pareti	10 mm
Peso	7,5 Kg circa
Alimentazione	220 Vac a norme CEI

3.2) Schemi per i collegamenti

3.2.1) Versione base



I 3 fili **rosso-bianco-nero** vanno collegati alla scheda che necessita della fotocella.

Legenda

Pulsante



Spia luminosa



Connettore

SI bianco

Pulsanti:

RESET

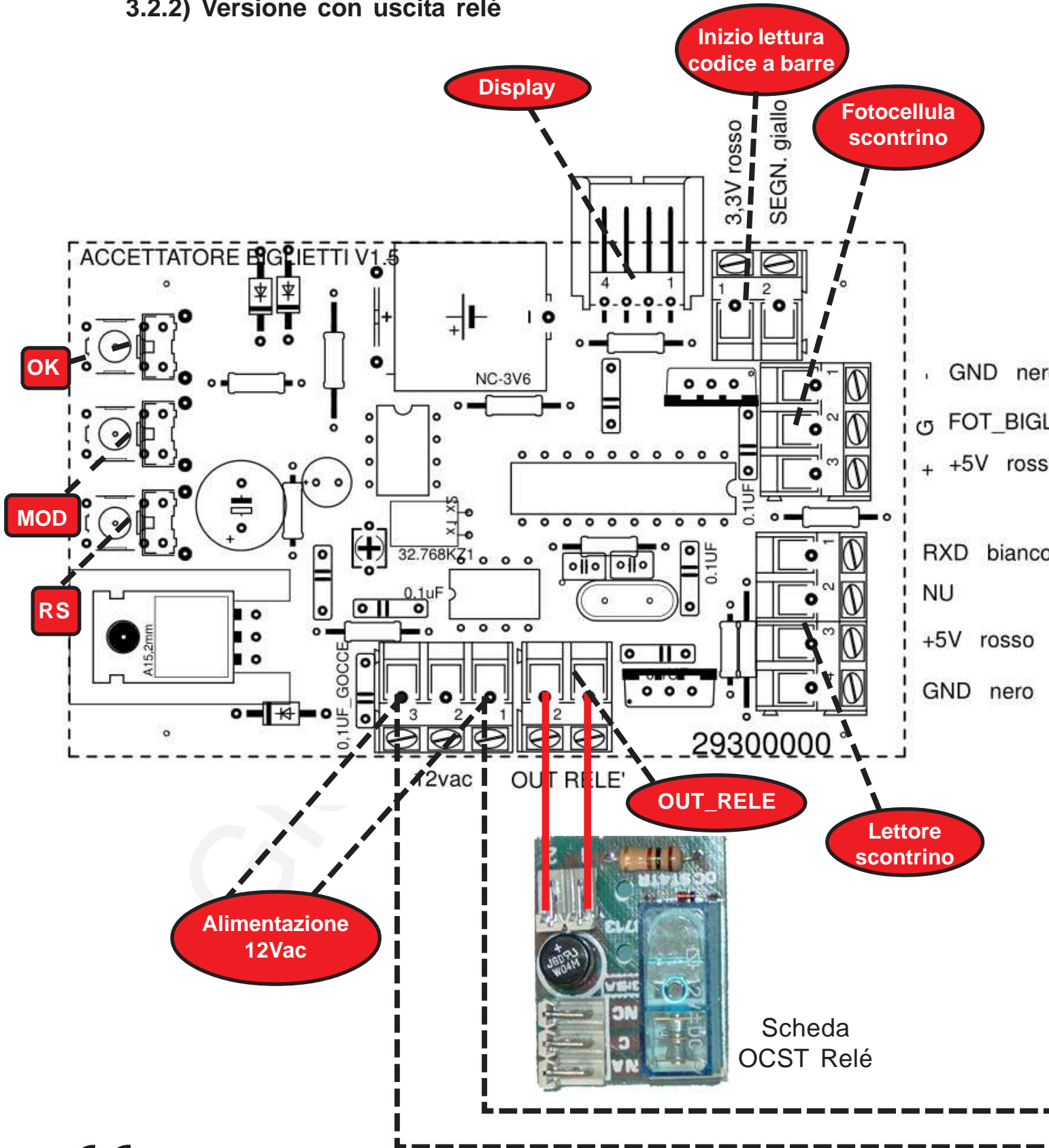


OK



MODIFICA

3.2.2) Versione con uscita relé



Legenda



Pulsante



Spia luminosa



Connettore

Pulsanti:



RESET



OK



MODIFICA

o
_SI bianco
o

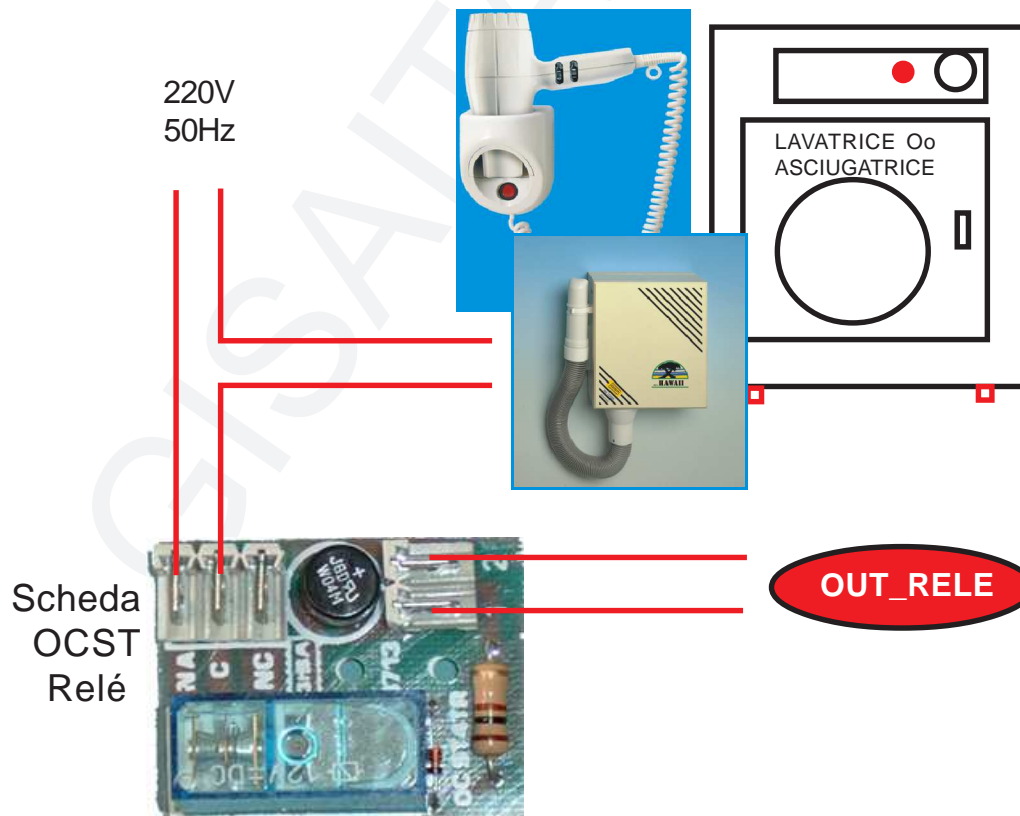


3.3) Dettaglio scheda OCST Relé

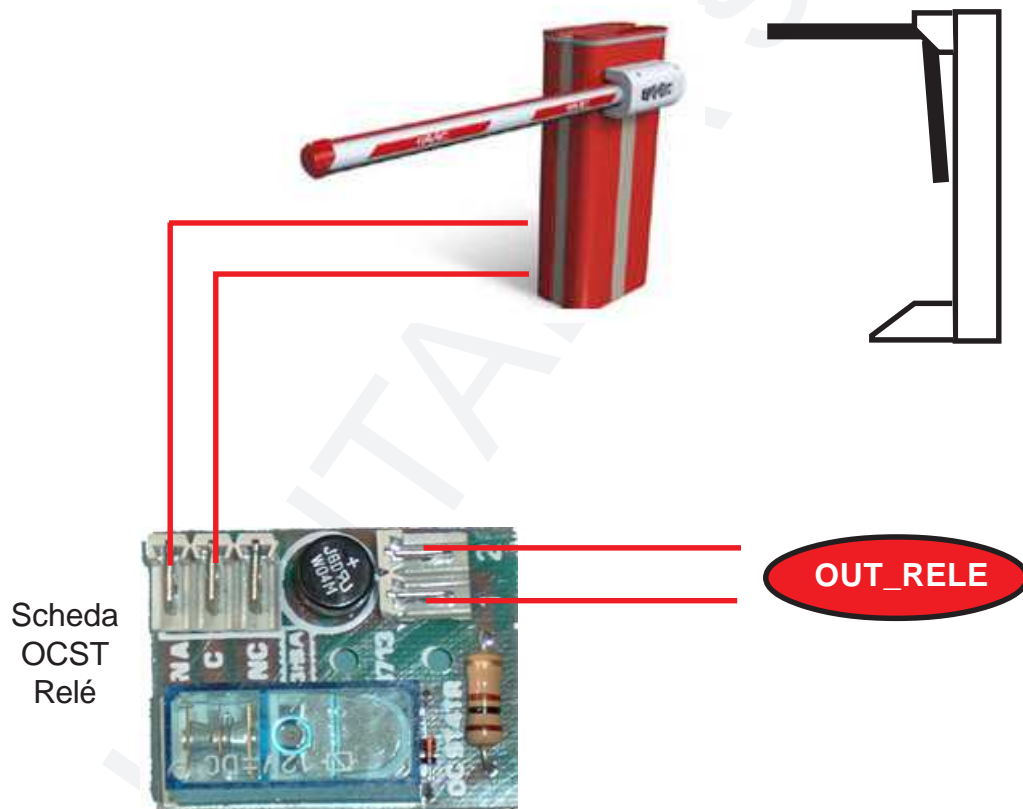
Uscita comando del relé

Configurazione contatti		1 scambio
Corrente nominale/Max corrente istantanea	A	16/30
Tensione nominale/Max tensione commutabile	V AC	250/400
Carico nominale in AC1	VA	4000
Carico nominale in AC15 (230 V AC)	VA	750
Portata motore monofase (230 V AC)	kW	0.55
Potere di rottura in DC1: 30/110/220 V	A	16/0.3/0.12
Carico minimo commutabile mW	(V/mA)	500 (10/5)
Materiale contatti standard		AgCdO

Ingresso comando del relé: 12 Vac o 12Vdc.



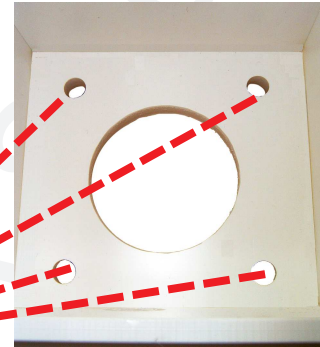
3.3.1) Esempio scheda OCST Relé con apertura sbarra o tornello



3.4) Dettaglio per il montaggio



Svitare per accedere
al vano inferiore



Fori per fissaggio a terra

4) INTRODUZIONE

4.1) Descrizione generale dell'apparecchio

L'apparecchiatura **Validatore Scontrino** è un sistema avanzato di lettura di scontrini per l'abilitazione ad un servizio.

L'apparecchiatura offre la possibilità di modificare i parametri di funzionamento (fare riferimento al **capitolo 7** per la programmazione).

L'abilitazione è effettuata mediante **scontrino**, il quale deve essere validato dalla gettoniera (fare riferimento al **capitolo 5** per la validità dello scontrino).

L'apparecchiatura è di facilissima installazione su qualsiasi impianto.



L'apparecchiatura funziona soltanto col proprio **coperchio montato**, essendo sensibile alla luce esterna.



ITALIA

Modello Validatore Scontrino
Colonna Validatore Scontrino



5) SCONTRINO (*omissis*)

GISA ITALIA Snc





ITALIA

Modello Validatore Scontrino
Colonna Validatore Scontrino



5.1) Codice a barre (*omissis*)

GISA ITALIA Snc



6) DISPLAY

In base a ciò che è visualizzato sul display è possibile ricavare informazioni sullo stato dell'apparecchiatura.

6.1) Orario

Quando l'apparecchiatura è in attesa di leggere uno scontrino da inserire nell'apposito accettatore, è visualizzato sul display

hh:mm

ad indicare le ore e i minuti correnti.

6.2) Read

Quando è inserito uno scontrino nell'apposito accettatore, è visualizzato sul display

Read

ad indicare la lettura del codice a barre stampato.

6.3) Abil

Quando uno scontrino è validato, è visualizzato sul display

Apri

ad indicare che l'apparecchiatura consente l'abilitazione.

6.4) Data non presente

Quando è inserito uno scontrino e si visualizza sul display

NoDt

ciò sta ad indicare che non è stata rilevata una data nel codice a barre.

6.5) Data non valida

Quando è si visualizza sul display

ErDt

ciò sta ad indicare una delle seguenti possibilità:

- sullo scontrino non è presente una data in un formato valido;
- sullo scontrino è presente una data futura, ovvero successiva a quella programmata nell'orologio dell'apparecchiatura;



ITALIA



6.6) Scontrino scaduto

Quando è inserito uno scontrino e si visualizza sul display

Scad

ciò sta ad indicare che la data rilevata è valida, ma è precedente alla minima data accettabile programmata dalla apparecchiatura, quindi lo scontrino in questione è scaduto.

6.7) Scontrino non valido

Quando è inserito uno scontrino e si visualizza sul display

NoSc

ciò sta ad indicare che la data rilevata è valida e lo scontrino non è ancora scaduto, ma è stato precedentemente già letto e utilizzato, quindi non può essere validato nuovamente dall'apparecchiatura.



ITALIA

**Modello Validatore Scontrino
Colonna Validatore Scontrino**

7) PROGRAMMAZIONE

7.1) Messa in orario dell'orologio

Premere i pulsanti **RESET**, **OK** e **MOD**.

Rilasciare il pulsante **RESET** mantenendo premuti **OK** e **MOD**.

Si visualizza sul display **GISA**.

Attendere.

Si visualizza (a scorrimento) sul display **Init Prog**.

Rilasciare¹ i pulsanti **OK** e **MOD** e attendere.

Si visualizza sul display **Oro1** (orologio).

Premere **contemporaneamente** i pulsanti **OK** e **MOD** per confermare la scelta dell'operazione.

Rilasciare i pulsanti **OK** e **MOD**.

Si visualizza sul display **AA.15** (anno 2015).

Premere² **OK** per incrementare l'anno, **MOD** per decrementarlo.

Si visualizza sul display **AA.XX** (anno selezionato).

Premere **contemporaneamente** i pulsanti **OK** e **MOD** per confermare la scelta dell'anno.

Rilasciare i pulsanti **OK** e **MOD**.

Si visualizza sul display **MM.01** (mese 01).

Premere² **OK** per incrementare il mese, **MOD** per decrementarlo.

Si visualizza sul display **MM.XX** (mese selezionato).

Premere **contemporaneamente** i pulsanti **OK** e **MOD** per confermare la scelta del mese.





ITALIA

Modello Validatore Scontrino Colonna Validatore Scontrino



Rilasciare i pulsanti OK e MOD .	Si visualizza sul display GG.01 (giorno 01).
Premere ² OK per incrementare il giorno, MOD per decrementarlo.	Si visualizza sul display GG.XX (giorno selezionato).
Premere contemporaneamente i pulsanti OK e MOD per confermare la scelta del giorno.	
Rilasciare i pulsanti OK e MOD .	Si visualizza sul display oo.00 (ora 00).
Premere ² OK per incrementare l'ora, MOD per decrementarla.	Si visualizza sul display oo.XX (ora selezionata).
Premere contemporaneamente i pulsanti OK e MOD per confermare la scelta dell'ora.	
Rilasciare i pulsanti OK e MOD .	Si visualizza sul display mm.00 (minuti 00).
Premere ² OK per incrementare i minuti, MOD per decrementarli.	Si visualizza sul display mm.XX (minuti selezionati).
Premere contemporaneamente i pulsanti OK e MOD per confermare la scelta dei minuti.	Si visualizza sul display SiPr (si programmazione).





ITALIA



7.2) Durata accettazione scontrino

Una volta stampato uno scontrino, l'apparecchiatura lo accetta per un **tempo massimo** programmabile; superato tale tempo lo scontrino risulta scaduto (**paragrafo 6.6**).

Premere i pulsanti **RESET**, **OK** e **MOD**.

Rilasciare il pulsante **RESET** mantenendo premuti **OK** e **MOD**.

Si visualizza sul display **GISA**.

Attendere.

Si visualizza (a scorrimento) sul display **Init Prog**.

Rilasciare¹ i pulsanti **OK** e **MOD** e attendere.

Si visualizza sul display **OroI** (orologio).

Premere **una** sola volta **OK**.

Si visualizza sul display **dura** (durata).

Premere **contemporaneamente** i pulsanti **OK** e **MOD** per confermare la scelta dell'operazione.

Rilasciare i pulsanti **OK** e **MOD**.

Si visualizza sul display **oo.00** (ore 00).

Premere² **OK** per incrementare il numero di ore, **MOD** per decrementarlo.

Si visualizza sul display **oo.XX** (numero ore selezionato).

Premere **contemporaneamente** i pulsanti **OK** e **MOD** per confermare.

Rilasciare i pulsanti **OK** e **MOD**.

Si visualizza sul display **mm.00** (minuti 00).

Premere² **OK** per incrementare il numero di minuti, **MOD** per decrementarlo.

Si visualizza sul display **mm.XX** (numero minuti selezionato).

Premere **contemporaneamente** i pulsanti **OK** e **MOD** per confermare.

Si visualizza sul display **SiPr** (si programmazione).





ITALIA



7.3) Taratura fotocellula

Premere i pulsanti **RESET**, **OK** e **MOD**.

Rilasciare il pulsante **RESET** mantenendo premuti **OK** e **MOD**.

Si visualizza sul display **GISA**.

Attendere.

Si visualizza (a scorrimento) sul display **Init Prog**.

Rilasciare¹ i pulsanti **OK** e **MOD** e attendere.

Si visualizza sul display **OroI** (orologio).

Premere **2 volte** il pulsante **OK**.

Si visualizza sul display **tara** (taratura).

Premere **contemporaneamente** i pulsanti **OK** e **MOD** per confermare la scelta dell'operazione.

Rilasciare i pulsanti **OK** e **MOD**.

Si visualizza sul display **tara** (taratura).

Inserire più volte un biglietto nell'apposito accettatore.

Premere **contemporaneamente** i pulsanti **OK** e **MOD** per confermare.

Si visualizza sul display **SiPr** (si programmazione).





ITALIA



7.4) Ripristino valori di fabbrica

Premere i pulsanti **RESET**, **OK** e **MOD**.

Rilasciare il pulsante **RESET** mantenendo premuti **OK** e **MOD**.

Si visualizza sul display **GISA**.

Attendere.

Si visualizza (a scorrimento) sul display **Init Prog**.

Rilasciare¹ i pulsanti **OK** e **MOD** e attendere.

Si visualizza sul display **Oro1** (orologio).

Premere **3 volte** il pulsante **OK**.

Si visualizza sul display **riPr** (ripristino).

Premere **contemporaneamente** i pulsanti **OK** e **MOD** per confermare la scelta dell'operazione.

Rilasciare i pulsanti **OK** e **MOD**.

Si visualizza sul display **Conf** (conferma).

Tenere **contemporaneamente** premuti i pulsanti **OK** e **MOD** per almeno **3 secondi** circa per confermare la scelta dell'operazione.

Si visualizza sul display **GISA**, ad indicare l'avvenuto ripristino.

I valori di fabbrica sono i seguenti:

- durata dello scontrino = 1 ora;
- base dei tempi = 10;
- regolazione velocità ricezione lettore = 33;
- livello di lavoro fotocellula = no (basso);
- numero di utilizzi dello stesso scontrino = 1;





ITALIA



7.5) Test display

Premere i pulsanti **RESET**, **OK** e **MOD**.

Rilasciare il pulsante **RESET** mantenendo premuti **OK** e **MOD**.

Si visualizza sul display **GISA**.

Attendere.

Si visualizza (a scorrimento) sul display **Init Prog**.

Rilasciare¹ i pulsanti **OK** e **MOD** e attendere.

Si visualizza sul display **Oro** (orologio).

Premere **4 volte** il pulsante **OK**.

Si visualizza sul display **diSP** (display).

Premere **contemporaneamente** i pulsanti **OK** e **MOD** per confermare la scelta dell'operazione.

Si visualizza la routine di test del display. Attenderne il completamento.



ITALIA



7.6) Base dei tempi

La base dei tempi è programmabile da 1 a 19; a valori maggiori corrispondono tempi più lunghi (il tempo scorre più lentamente).

Premere i pulsanti **RESET**, **OK** e **MOD**.

Rilasciare il pulsante **RESET** mantenendo premuti **OK** e **MOD**.

Si visualizza sul display **GISA**.

Attendere.

Si visualizza (a scorrimento) sul display **Init Prog**.

Rilasciare¹ i pulsanti **OK** e **MOD** e attendere.

Si visualizza sul display **Oro1** (orologio).

Premere **5 volte** il pulsante **OK**.

Si visualizza sul display **bteM** (base dei tempi).

Premere **contemporaneamente** i pulsanti **OK** e **MOD** per confermare la scelta dell'operazione.

Rilasciare i pulsanti **OK** e **MOD**.

Si visualizza sul display **--10** (ore 00).

Premere² **OK** per incrementare la base dei tempi, **MOD** per decrementarlo.

Si visualizza sul display **--XX** (valore selezionato).

Premere **contemporaneamente** i pulsanti **OK** e **MOD** per confermare.

Si visualizza sul display **SiPr** (si programmazione).

7.7) Regolazione velocità di ricezione lettore



Parametro tecnico, da non modificare se non espressamente necessario.

Premere i pulsanti **RESET**, **OK** e **MOD**.

Rilasciare il pulsante **RESET** mantenendo premuti **OK** e **MOD**.

Si visualizza sul display **GISA**.

Attendere.

Si visualizza (a scorrimento) sul display **Init Prog**.

Rilasciare¹ i pulsanti **OK** e **MOD** e attendere.

Si visualizza sul display **OroI** (orologio).

Premere **6 volte** il pulsante **OK**.

Si visualizza sul display **breG** (baud regulation).

Premere **contemporaneamente** i pulsanti **OK** e **MOD** per confermare la scelta dell'operazione.

Rilasciare i pulsanti **OK** e **MOD**.

Si visualizza sul display **--33** (regolazione 33).

Premere² **OK** per incrementare la regolazione, **MOD** per decrementarlo.

Si visualizza sul display **--XX** (valore selezionato).

Premere **contemporaneamente** i pulsanti **OK** e **MOD** per confermare.

Si visualizza sul display **SiPr** (si programmazione).

7.8) Livello riposo fotocellula



Parametro tecnico, da non modificare se non espressamente necessario.

Premere i pulsanti **RESET**, **OK** e **MOD**.

Rilasciare il pulsante **RESET** mantenendo premuti **OK** e **MOD**.

Si visualizza sul display **GISA**.

Attendere.

Si visualizza (a scorrimento) sul display **Init Prog.**

Rilasciare¹ i pulsanti **OK** e **MOD** e attendere.

Si visualizza sul display **Oro1** (orologio).

Premere **7 volte** il pulsante **OK**.

Si visualizza sul display **LiVe** (livello).

Premere **contemporaneamente** i pulsanti **OK** e **MOD** per confermare la scelta dell'operazione.

Rilasciare i pulsanti **OK** e **MOD**.

Si visualizza sul display **--no** (livello basso).

Premere² **OK** o **MOD** per cambiare la scelta..

Si visualizza sul display **--XX** (livello selezionato; **--si**, livello alto).

Premere **contemporaneamente** i pulsanti **OK** e **MOD** per confermare.

Si visualizza sul display **SiPr** (si programmazione).



ITALIA



7.9) Numero utilizzi dello stesso scontrino

Quando uno scontrino è valido e non è ancora scaduto, può essere utilizzato un numero di volte programmabile, dopo il quale risulta non più utilizzabile. E' possibile programmare da 1 a 8 utilizzi dello stesso scontrino valido non ancora scaduto.

Premere i pulsanti **RESET**, **OK** e **MOD**.

Rilasciare il pulsante **RESET** mantenendo premuti **OK** e **MOD**.

Si visualizza sul display **GISA**.

Attendere.

Si visualizza (a scorrimento) sul display **Init Prog**.

Rilasciare¹ i pulsanti **OK** e **MOD** e attendere.

Si visualizza sul display **OroI** (orologio).

Premere **8 volte** il pulsante **MOD**.

Si visualizza sul display **inGr** (ingressi).

Premere **contemporaneamente** i pulsanti **OK** e **MOD** per confermare la scelta dell'operazione.

Rilasciare i pulsanti **OK** e **MOD**.

Si visualizza sul display **--01** (num. ingressi 01).

Premere² **OK** per incrementare il numero, **MOD** per decrementarlo.

Si visualizza sul display **--0X** (valore selezionato).

Premere **contemporaneamente** i pulsanti **OK** e **MOD** per confermare.

Si visualizza sul display **SiPr** (si programmazione).



7.10) Gestione impulso di abilitazione

L'apparecchiatura offre la possibilità di programmare la durata dell'impulso di abilitazione (da 1 decimo di secondo fino a 3 secondi).

Premere i pulsanti **RESET**, **OK** e **MOD**.

Rilasciare il pulsante **RESET** mantenendo premuti **OK** e **MOD**.

Si visualizza sul display **GISA**.

Attendere.

Si visualizza (a scorrimento) sul display **Init Prog**.

Rilasciare¹ i pulsanti **OK** e **MOD** e attendere.

Si visualizza sul display **OroI** (orologio).

Premere **1 volta** il pulsante **MOD**.

Si visualizza sul display **iMPU** (impulsi).

Premere **contemporaneamente** i pulsanti **OK** e **MOD** per confermare la scelta dell'operazione.

Rilasciare i pulsanti **OK** e **MOD**.

Si visualizza sul display **On05** (durata on 05).

Premere² **OK** per incrementare la durata on, **MOD** per decrementarlo.

Si visualizza sul display **OnXX** (durata on selezionata, espressa in decimi di secondo).

Premere **contemporaneamente** i pulsanti **OK** e **MOD** per confermare.

Si visualizza sul display **SiPr** (si programmazione).

NOTE

1) Se non sono rilasciati entrambi i pulsanti **OK** e **MOD** è visualizzato sul display il **serial number** e la **versione firmware**; il serial number è un valore **univoco** per ogni apparecchiatura prodotta dalla **GISA S.n.c.**

2) Mantenere premuto il pulsante per cambiare velocemente valore.